

---

## Consensos y disensos de los economistas en Uruguay

---

Verónica Amarante  
Marisa Bucheli  
Cecilia Lara

**INSTITUTO DE ECONOMÍA**

Serie Documentos de Trabajo

Mayo, 2022

DT 09/2022

ISSN: 1510-9305 (en papel)  
ISSN: 1688-5090 (en línea)

Las autoras agradecen a la Comisión Sectorial de Investigación Científica (CSIC), que financió la encuesta a economistas (SUE) utilizada en este estudio y apoyó la realización de esta investigación. Agradecen también a Jorge Xavier (Universidad de la República), Alejandro Cid (Universidad de Montevideo), Néstor Gandelman (Universidad ORT) y Emiliano Tealde (Universidad Católica del Uruguay) cuyo apoyo también hizo posible la realización de la encuesta a economistas. Finalmente, Mariana Rodríguez realizó una excelente labor como ayudante de investigación en aspectos puntuales de este trabajo.

Forma de citación sugerida para este documento: Amarante V., Bucheli M. y Lara C. (2022) Consensos y disensos de los economistas en Uruguay. Serie Documentos de Trabajo, DT 09/2022. Instituto de Economía, Facultad de Ciencias Económicas y Administración, Universidad de la República, Uruguay.

# Consensos y disensos de los economistas en Uruguay

Verónica Amarante\*  
Marisa Bucheli\*\*  
Cecilia Lara\*\*\*

## Resumen

Este artículo analiza el grado de consenso entre los economistas en relación con diversas temáticas económicas para el caso uruguayo. A través de una encuesta en línea, y en base a una escala tipo Likert de cinco niveles, se recoge el nivel de apoyo a 39 proposiciones sobre temas económicos. Se concluye que la tendencia al consenso fuerte y sustancial es menor a la encontrada en otros países. Los mayores niveles de acuerdo se detectan en preguntas relativas a discriminación y, en menor medida, a temas ambientales. También se detecta acuerdo en la necesidad de mayor equidad de ingresos y en la importancia del rol del Estado para alcanzarla, pero no hay consenso sobre las herramientas redistributivas. En base a un análisis de correspondencia múltiple y utilizando la metodología de *clusters*, se distinguen dos grupos diferenciados en función de sus opiniones sobre temas económicos. La pertenencia a uno u otro grupo está fuertemente asociada al posicionamiento ideológico del economista.

Palabras clave: economistas, consenso, opiniones

Código JEL: A11, A14

(\*) V. Amarante, Instituto de Economía, Facultad de Ciencias Económicas y de Administración, Universidad de la República, Uruguay, correo electrónico: veronica.amarante@fcea.edu.uy

(\*\*) M. Bucheli, Departamento de Economía, Facultad de Ciencias Sociales, Universidad de la República, Uruguay, correo electrónico: marisa.bucheli@cienciassociales.edu.uy

(\*\*\*) C. Lara, Instituto de Economía, Facultad de Ciencias Económicas y de Administración, Universidad de la República, Uruguay, correo electrónico: cecilia.lara@fcea.edu.uy

## Abstract

This article considers the level of consensus among Uruguayan economists regarding a set of economic propositions. Based on an online survey and using a Likert scale, we ask for the level of agreement with 39 economic propositions. Our results indicate that strong and substantial consensus is lower among Uruguayan economists than among their colleagues in other countries. Higher levels of agreement correspond to propositions related to discrimination and, to a lesser extent, environmental issues. The will of improving income equality and the importance of the State to achieve it generate consensus. However, there is no consensus about redistributive tools. Based on clustering on multiple correspondence analysis, we distinguish two differentiated groups according to their support for different economic propositions. The probability of belonging to either of these groups is strongly associated with ideological identification.

Keywords: economists, consensus, opinions

JEL Classification: A11, A14

## 1. Introducción

El análisis del consenso o disenso entre comunidades de economistas tiene una larga tradición en los países desarrollados. Este análisis suele basarse en el grado de apoyo a un grupo reducido de proposiciones sobre aspectos claves de la economía, que incluyen cuestiones micro y macroeconómicas básicas, así como cuestiones normativas y positivas. Estos estudios resultan relevantes para la identidad de la disciplina, en parte debido a que la ausencia de consensos en la profesión debilitaría su carácter científico, aspecto acerca del cual existe un amplio debate. Adicionalmente, la presencia o ausencia de consensos cobra relevancia también al considerar el rol protagónico que los economistas han adquirido en el diseño e implementación de las políticas públicas en general, y económicas en particular.

Dentro de esta literatura, el trabajo pionero es el de Kearl et al. (1979) enfocado en los economistas estadounidenses. A partir de ese primer trabajo, las opiniones de los economistas estadounidenses han sido relevadas en diversas oportunidades (Whaples, 2009; Fuller & Geide-Stevenson, 2003; 2014; Geide-Stevenson & Perez, 2020; entre otros), con variaciones menores o actualizaciones de los cuestionarios para reflejar los cambios en la disciplina. Estos estudios tienden a encontrar altos y crecientes niveles de consenso (Fuller & Geide-Stevenson, 2014; Geide-Stevenson & Perez, 2020), aunque con cambios marginales en algunas opiniones<sup>1</sup> y sustancial desacuerdo en algunos puntos específicos<sup>2</sup>. Se suele detectar mayor acuerdo en relación con las cuestiones microeconómicas que con las macroeconómicas, mayor acuerdo en proposiciones positivas que normativas, y apoyo generalizado al libre comercio en oposición a las tarifas y cuotas de importación.

En Europa, el trabajo pionero corresponde a Frey et al. (1984) que estudian las opiniones en Francia, Austria, Alemania Federal y Estados Unidos. El estudio detecta diferencias importantes entre países, argumentando que podrían obedecer a factores culturales e históricos, así como a las condiciones económicas y políticas en cada país. Los estadounidenses, alemanes y suizos tienden a favorecer el mercado y la competencia, mientras que los austríacos y franceses tienden a favorecer las intervenciones gubernamentales. La existencia de diferencias significativas entre Estados Unidos y algunos países europeos fue confirmada en trabajos posteriores (Mueller, 1995; Aiginger et al., 2001).

Otros estudios se concentran en colectivos específicos, como economistas especializados en organización industrial (Aiginger et al., 2001), economía ambiental (Haab & Whitehead,

---

<sup>1</sup> La información relevada para EEUU en 2011 muestra una mayor preocupación de los economistas acerca de la desigualdad el ingreso y los efectos potenciales en el crecimiento, en relación con encuestas previas (1992 y 2000) (Fuller & Geide-Stevenson, 2014)

<sup>2</sup> Por ejemplo, O'Neill (2015) cita el caso del rol del salario mínimo y Fuchs (1998) el de las cuestiones más importantes de las políticas de salud.

2017), economía de la salud (Fuchs, 1996) o economía laboral (Fuchs et al., 1998; Whaples, 1996; O'Neill, 2015). Se tiende a repetir el resultado genérico sobre relativamente altos niveles de consenso con disenso en aspectos particulares, a veces claves.

Se han identificado diversos factores como fuentes de divergencia en las opiniones Frey et al. (1984) y Aiginger et al (2001) argumentan que pueden asociarse con diferencias geográficas, vinculadas con factores culturales e identidad nacional. Mientras tanto, Gordon & Dahl (2013) detectan diferencias generacionales que podrían obedecer a que cada grupo etario podría basarse en la evidencia acumulada en distintos momentos del tiempo. Adicionalmente, se han detectado diferencias de género: los varones son más proclives a favorecer las soluciones de mercado que las mujeres y tienen diagnósticos menos adversos hacia los niveles de desigualdad y discriminación de sus países (May et al. 2014; 2018).

Además de las características personales, la literatura también ha mostrado el rol de tres dimensiones entrelazadas: los valores, la escuela de pensamiento y la ideología política (Van Dalen, 2019; Di Maio, 2013; De Benedictis & Di Maio, 2016, Klein & Stein, 2007; Haab & Whitehead, 2017). Gordon & Dahl (2013) señalan que la relación entre ideología y opiniones es más fuerte cuando la evidencia sobre el fenómeno económico en cuestión es débil, mientras que prima el consejo cuando la evidencia es más sólida. También De Benedictis & Di Maio (2011) sugieren que cuando el consenso es bajo, la orientación política y los valores son fuente de explicación de las diferencias.

Las opiniones de los economistas de América Latina han sido menos exploradas. Las excepciones son los trabajos de Urzúa (2007) y Andere & Canché Escamilla (2019), quienes abordan el estudio de los economistas mexicanos en el primer caso, y de los académicos de la Ciencia Económica en México, en el segundo (es decir, personas que realizan actividades docentes o de investigación en centros de economía, no necesariamente economistas). A diferencia de los antecedentes para Estados Unidos, Urzúa (2007) no corrobora que las dicotomías entre propuestas microeconómicas o macroeconómicas, o entre propuestas positivas y normativas, sean elementos fundamentales de diferenciación de los grados de consenso. Tampoco detecta diferencias significativas por edad o sexo. Sin embargo, señala que la ideología de los encuestados, derivada parcialmente de su formación académica (en Estados Unidos o Canadá en oposición a México o Europa), es un fuerte condicionante de las respuestas, aunque no presenta una prueba formal causal de la relación. Los resultados de Andere & Canché Escamilla (2019) indican que hay una mayor aceptación y consenso sobre los supuestos económicos que sobre la concepción científica de la economía. Además, la visión neoclásica de la Economía, aunque aceptada mayoritariamente, es también fuente de heterogeneidad.

El objetivo de este trabajo es analizar las opiniones de los economistas en Uruguay, país en el que no existen antecedentes sobre estudios similares en la materia. El único estudio previo

sobre opiniones refiere solamente a las diferencias de género en temáticas relacionadas con la libre competencia, concluyendo que las mujeres son más proclives que los varones a apoyar las intervenciones gubernamentales (Amarante, Bucheli y Pérez, 2022). A continuación, el documento se estructura de la siguiente manera. En la sección 2 se presentan la base de datos utilizada, la cual proviene de una encuesta realizada en línea a graduados en Economía en Uruguay entre 1980 y 2020 (EEGU). Además, en la sección 2 se describen los métodos seguidos para el análisis. En la sección 3 se analiza el grado de consenso, comparando los resultados con los de estudios para otros colectivos de economistas cuando es posible. En la sección 4 se propone una tipología de los economistas uruguayos realizada en función de sus opiniones -utilizando la metodología de clusters- y se analiza su perfil y los factores asociados a la pertenencia a uno u otro grupo. Finalmente, el documento se cierra con una sección de conclusiones.

## **2. Datos y métodos**

### *Población objetivo y muestra*

Los datos provienen de una encuesta realizada en línea entre el 1° de febrero de 2021 y el 30 de abril de 2021 a egresados de las carreras de Economía en Uruguay entre 1980 y 2020 (de aquí en adelante, EEGU). De manera consistente con la evolución creciente de la matrícula de la carrera, la población en estudio se compone de sólo 13% de egresados antes de 2000. A su vez, el sector privado responde por 23% de los egresos. Ello se debe a que una universidad pública (Universidad de la República) fue la única en impartir esta formación hasta el año 1995. A partir de entonces se suman egresos de tres universidades privadas (Universidad Católica del Uruguay, Universidad de Montevideo y Universidad ORT).<sup>3</sup> En cuanto al género, en el marco de un aumento de la participación femenina en la carrera de Economía, la población objetivo está constituida por 48% de mujeres.

Se optó por contactar a toda la población de estudio siguiendo dos estrategias. Por un lado, el equipo de investigación se comunicó directamente con los egresados de la Universidad de la República. Para ello contó con el listado de nombres proporcionado por la propia universidad y, en el caso de los egresados luego de 2000, el correo electrónico. Con esta información, se actualizaron los contactos existentes y completaron los faltantes. Por otro lado, el contacto con los egresados del sector privado fue realizado por los departamentos de Economía de las universidades privadas. En todos los casos, se realizó un primer contacto anunciando la existencia de la encuesta y garantizando que, una vez que el cuestionario estuviera

---

<sup>3</sup> Una discusión sobre el desarrollo de la Economía como disciplina en Uruguay puede encontrarse en Amarante et al (2021).

completado, no sería posible identificar a los encuestados. Además, se realizó publicidad de la encuesta en redes sociales.

El número de egresados entre 1980 y 2020 fue 3307. Debido a fallecimiento o imposibilidad de establecer contacto, se enviaron 3199 invitaciones a completar la encuesta. La base de datos cuenta con 898 casos que contestaron al menos una pregunta de opinión. Esta tasa de respuesta de 27% es similar a la que surge de la comparación internacional: a modo de ejemplo, Di Maio (2013) reporta tasas de respuesta entre 27 y 41% en siete estudios previos, incluyendo el suyo. El estudio más reciente para Estados Unidos, de Geide-Stevenson & Perez (2020), reporta una tasa de respuesta de 22%. El cálculo de tasas de respuesta para los distintos grupos indica que la muestra tiene un sesgo hacia los egresados de la universidad pública (Cuadro 1).

**Cuadro 1.** Proporción de grupos en la población y la muestra, y tasa de respuesta. En porcentaje.

Grupo	Proporción en la población objetivo	Proporción en la muestra	Tasa de respuesta
Total	100.0	100.0	27
Egresos sector público	77.2	83.7	30
Egresos sector privado	22.8	16.3	19
Egresos 1980-1999 a/	13.6	12.8	26
Egresos 2000-2020 a/	86.4	87.0	28
Mujeres b/	47.5	48.3	28
Hombres b/	52.5	51.3	27
Otro género b/	n.d	0.3	n.d

Notas:

a/ Para calcular la tasa de respuesta, el año de egreso de la muestra corresponde al informado por el encuestado y el del universo es el informado por los datos oficiales de educación. Debido a que en la encuesta no existe información sobre el año de egreso en algunos casos, la suma de las proporciones no suma 100.

b/ Para calcular la tasa de respuesta, el género de la muestra corresponde al informado por el encuestado, categorizado en tres opciones, y el del universo es el informado por los datos oficiales de educación, categorizado en dos.

Fuente: en base a EEGU y registros administrativos

### *Cuestionario y variables utilizadas*

El cuestionario de la EEGU releva 39 opiniones usando una escala tipo Likert con cinco opciones, más una alternativa de declarar que “No tiene opinión”.<sup>4</sup> Doce de las opiniones

<sup>4</sup> Algunos trabajos intentan evitar el “sesgo hacia la neutralidad” proponiendo una escala con una cantidad par de opciones, que obligue al encuestado a evitar las posiciones intermedias (Caminal y Rodríguez, 2003; Urzúa, 2007). Sin embargo, se trata de un aspecto controvertido: diversos estudios recomiendan el uso de las categorías intermedias para evitar forzar las respuestas hacia extremos que podrían no describir adecuadamente a los individuos (Newman, 1979; Sudman & Bradburn, 1989).



indagan el nivel de respaldo a propuestas de políticas y las opciones de respuesta son: 1- *Se opone firmemente*/2- *Se opone con reticencias*/3- *Tiene puntos de vista encontrados o contradictorios*/4- *Respalda con reticencias*/5- *Respalda firmemente*. Las otras 28 indagan nivel de acuerdo con afirmaciones y las posibles respuestas son: 1- *Totalmente en desacuerdo*/2- *En desacuerdo*/3- *Ni en desacuerdo ni de acuerdo*/4- *De acuerdo*/5- *Totalmente de acuerdo*.

Si bien algunas preguntas responden exclusivamente a temas de interés en Uruguay, otras fueron seleccionadas a partir de cuestionarios utilizados en otros países a efectos de poder realizar comparaciones. En términos de área temática, se clasifican las opiniones en seis grupos: i) Supuestos y estatus como ciencia; ii) Soluciones de mercado e intervención del gobierno en mercados; iii) Desigualdad y redistribución; iv) Discriminación; v) Políticas educativas; vi) Medio ambiente. La sección de resultados se estructura en base a esta clasificación y allí se presenta el detalle de las proposiciones.

Se indaga además sobre las características personales de los encuestados: género, edad, país de residencia, año de egreso, estudios de posgrado, vínculos con el sector académico, nivel educativo de los padres, autoidentificación en el espectro ideológico, posición política de los padres, entre otros.

Para capturar la posición ideológica, se solicitó al individuo que se ubicara en una escala del 1 al 10, siendo 1 la extrema izquierda y 10, la extrema derecha. Las respuestas fueron agrupadas en tres: izquierda, (valores 1, 2 y 3), centro (4 y 5) y derecha (6 o más). La incidencia de cada grupo es 45%, 32% y 23%, respectivamente.

Para comparar esta distribución con la población en general, en el cuadro 2 se presenta la información recabada por el Latinobarómetro en 2020, que utiliza una escala de 0 a 10. Si se realiza una agrupación análoga a la nuestra, incluyendo el valor 0 en la izquierda, se obtiene que el grupo de universitarios es más de izquierda que la población en general. A su vez, la izquierda tiene aún más incidencia en la muestra de la EEGU.

**Cuadro 2.** Frecuencia de la posición ideológica en el Latinobarómetro y la EEGU. En porcentaje.

Valores	Total Latinobarómetro	Universitarios Latinobarómetro	EEGU
Total	100.0	100.0	100.0
0	14.3	3.0	-.-
1	3.0	4.5	6.3
2	5.0	11.9	11.9
3	8.2	14.9	26.7
4	7.2	13.4	16.9
5	26.0	22.4	15.3

6	5.3	9.0	8.9
7	5.7	6.0	7.6
8	7.5	7.5	4.9
9	3.7	0	1.0
10	14.2	7.5	0.6
<b>Grupos</b>			
Izquierda: 3 o menos	30.5	34.3	44.9
Centro: 4 y 5	33.2	35.8	32.2
Derecha: 6 o más	36.4	30	23

Nota:

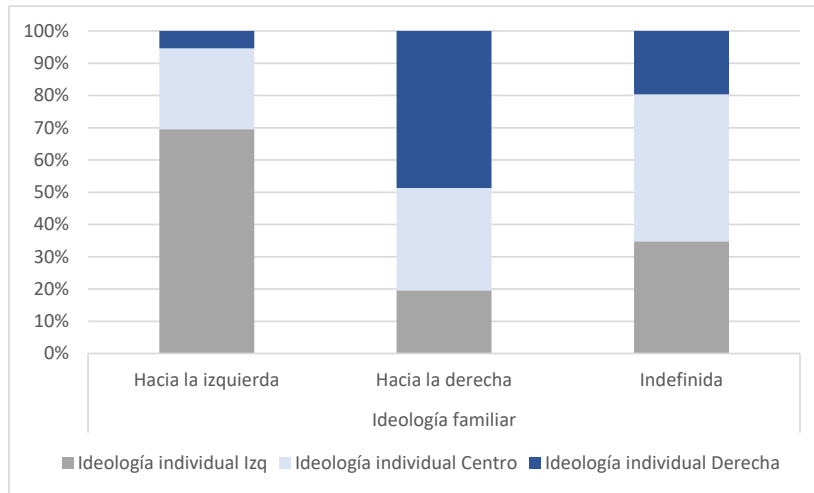
En el Latinobarómetro el rango es 0-10; en EEGU es 1-10. En ambas fuentes, el menor valor corresponde a la extrema izquierda y el mayor a la extrema derecha.

Fuente: en base a EEGU y Latinobarómetro (2020).

Para conocer la posición política en el hogar de origen, se solicitó al entrevistado que respondiera con qué partido asociaba a su madre y a su padre por separado. Opciones fueron: “Frente Amplio”, “Partido Colorado”, “Partido Nacional”, “Otro partido de centro”, “Otro partido de derecha”, “Otro partido de izquierda”, “Fue variando”, “Ninguno en especial”, “No sabe/no contesta”. A partir de estas variables, se agrupó al padre y a la madre por separado en tres grupos: i) *izquierda* para las respuestas “Frente Amplio” u “Otro partido de izquierda”, ii) *indefinido* para las respuestas “Fue variando”, “Ninguno en especial”, “No sabe/no contesta”, iii) *centro derecha* para el resto. A partir de la combinación de las respuestas sobre el padre y la madre, se definió tres tipos de hogar según identificación ideológica: i) *hacia la izquierda*, cuando padre y madre eran de izquierda, o uno solo lo era pero el otro era indefinido; ii) *hacia la derecha* si ambos eran centro derecha, o si se combinaba centro derecha e indefinido y iii) *indefinido* cuando el padre y la madre eran indefinidos o cuando se combinaba izquierda y centro derecha. Alrededor de 44% de los economistas encuestados proviene de hogares posicionados hacia la izquierda, 33% de hogares posicionados hacia la derecha, y 22% de hogares que no se identifican fuertemente en términos partidarios.

La asociación entre la identificación ideológica del hogar y la posición ideológica individual es muy alta tal como se ilustra en la figura 1 (más información se presenta en el cuadro A.1 del anexo). El 70% de los economistas que proviene de un hogar ubicado hacia la izquierda se ubica también en el grupo de izquierda. Mientras, entre quienes provienen de un hogar ubicado hacia la derecha, alrededor de 50% pertenece al grupo de derecha. Por último, quienes provienen de hogares cuya matriz ideológica no ha podido clasificarse como de izquierda o de derecha con los criterios adoptados, se encuentran fundamentalmente en el centro del espectro ideológico, o a la izquierda (46 y 35% respectivamente). La probabilidad de transitar de un hogar caracterizado como de derecha a una posición individual de izquierda es mayor que la de la trayectoria inversa (20 vs 5%).

**Figura 1.** Posicionamiento ideológico individual según orientación ideológica familiar



Fuente: en base a EEGU

*Aspectos metodológicos: la medición del consenso*

Para describir el grado de consenso en las opiniones, nos basamos en la propuesta utilizada en Fuller & Geide-Stevenson (2003, 2014) para Estados Unidos y Andere & Canché Escamilla (2019) para México. La estrategia se basa en tres indicadores: la prueba Chi-cuadrado de bondad de ajuste a una distribución uniforme, la proporción de acuerdo o desacuerdo, y el índice de entropía relativo.

La bondad de ajuste Chi-cuadrado somete a prueba el ajuste de los datos a una distribución uniforme, en el entendido que existe máximo disenso cuando la frecuencia de cada respuesta es idéntica. Se considera entonces que hay algún nivel de consenso cuando se rechaza la hipótesis nula de la prueba admitiendo un error de 10%. Para realizar esta prueba, se sintetiza la distribución en tres posiciones: desacuerdo (respuestas 1 y 2), posición neutral (respuesta 3) y acuerdo (respuestas 4 y 5).

Un segundo indicador se obtiene sumando la proporción de desacuerdo (respuestas 1 y 2 en nuestra escala de Likert) o de acuerdo (respuestas 4 o 5) con cada enunciado. Se define que existe consenso cuando alguna de esas proporciones supera 67%.

El tercer indicador es el índice de entropía relativo que se calcula como el cociente:

$$\varepsilon = \sum_{i=1}^n -p_i \log_2(p_i) / \text{Máximo } \varepsilon \tag{1}$$

El numerador, donde  $n$  es el número máximo de respuestas (cinco) y  $p_i$  es la frecuencia relativa de la respuesta  $i$ , es la expresión del índice de entropía. Para obtener la entropía relativa se le divide entre el valor máximo del índice. Se estipula que existe consenso cuando el índice relativo de entropía es inferior a 0.8.

En base a estos tres indicadores, se califica al grado de consenso como fuerte cuando los tres indican consenso. Si dos lo hacen, se habla de consenso sustancial; si solo uno, de consenso modesto. El disenso total (o consenso nulo) significa que ninguno de los indicadores indica consenso.

Adicionalmente, consideramos un criterio relativo de consenso, basado en el ordenamiento de las opiniones recogidas. Para ello utilizamos el índice propuesto por Taslte & Wierman (2007) y utilizado por De Benedictis & Di Maio (2011) en el estudio de opiniones de economistas italianos. La formulación del índice es:

$$TW = 1 + \sum_{i=1}^n p_i \log_2 \left( 1 - \frac{|X_i - \mu|}{d_x} \right) \quad (2)$$

Nuevamente,  $n$  es el número máximo de respuestas y  $p_i$  es la frecuencia relativa de la respuesta  $i$ . A su vez,  $X_i$  es el valor de la respuesta  $i$ ,  $\mu$  es el valor promedio de las respuestas y  $d_x$  es el ancho de  $X$  (valor 4 para la escala Likert 5). Este indicador es particularmente adecuado cuando las opiniones se presentan en una escala Likert, ya que tiene en cuenta la naturaleza ordinal de la respuesta (a diferencia del índice de Entropía relativo). Toma valor 1 cuando todas las respuestas se concentran en una categoría de la escala de Likert, y 0 cuando las respuestas se distribuyen equitativamente entre categorías. Establecemos que existe disenso relativo para el primer tercil del índice, o sea en las 13 opiniones de menor TW. El segundo tercil corresponde a una situación neutra mientras que las 13 opiniones con mayor TW indican consenso relativo.

Es importante subrayar que tres limitaciones de las mediciones de consenso: son difíciles de interpretar sin información comparativa, los resultados dependen de las preguntas sometidas a opinión y las personas suelen tener diferente grado de conocimiento de los distintos tópicos. Todo ello afecta el análisis particularmente cuando la proporción de quienes se abstienen de opinar es elevada.

#### *Aspectos metodológicos: análisis de correspondencia múltiple y grupos de economistas*

Los patrones de datos subyacentes en nuestra base de datos sobre los economistas uruguayos pueden analizarse en base a un análisis de correspondencia múltiple (ACM). El ACM es un método factorial que se aplica cuando las variables son categóricas, y permite resumir una gran cantidad de datos en un número reducido de dimensiones o factores, minimizando la pérdida de información.

La técnica permite la representación directa de los individuos en el espacio geométrico a partir de las respuestas que escogieron en las múltiples variables categóricas sobre opiniones incluidas en el cuestionario. A partir de esta información se extraen factores latentes que son representaciones simplificadas de las relaciones entre las variables consideradas. Se busca especificar el menor número de factores o dimensiones para explicar el máximo de inercia o varianza. Como criterio para decidir cuáles son las dimensiones que vale la pena incluir, se incluyen aquellas cuyo aporte a la distribución de la inercia no supera el umbral de  $1/Q$ , siendo  $Q$  la cantidad total de variables incluidas en el análisis (Greenacre & Blasius, 2006).

Una vez determinados los factores latentes, que en nuestro caso corresponden a dos dimensiones, es posible construir agrupamientos de economistas en base a esas dimensiones. En este documento se utiliza el algoritmo *k-means* para la construcción de los *clusters*. La técnica consiste en generar aleatoriamente un conjunto de centroides iniciales, asignar luego cada observación al grupo con la media más cercana, repitiendo el proceso iterativamente luego de actualizar la posición del centroide de cada grupo, hasta lograr la convergencia. Se construyen dos *clusters* de economistas (Grupo 1 y Grupo 2).

Para describir las principales características de los economistas asignados a cada grupo, se estima una ecuación de variable dependiente binaria  $Y_i$ , que distingue si el individuo pertenece a uno de los dos grupos definidos a partir de la metodología de *cluster*.

Las variables independientes incluyen una variable binaria que toma valor 1 cuando se trata de una economista mujer, un conjunto de variables binarias que distinguen tres grupos etarios (menores de 30; entre 30 y 39 años, 40 años y más), una variable binaria que distingue a quienes alcanzan el nivel máximo educativo correspondiente a maestría y otra que distingue a quienes alcanzan el nivel máximo correspondiente a doctorado. También se considera, a través de variables binarias, si el economista tiene vínculos con el sector académico y si reside en el interior. Para aproximarse al origen socioeconómico, se incluye un conjunto de tres variables binarias que reflejan el nivel educativo máximo alcanzado por el padre (primaria, secundaria y terciaria). Finalmente, se incluye el conjunto de variables binarias que identifican el posicionamiento ideológico del encuestado (izquierda, centro, derecha), y la orientación ideológica de su hogar de procedencia (hacia la izquierda, hacia la derecha, indefinido).

### **3. Consensos y disensos entre economistas uruguayos**

En la Cuadro 3 presentamos la distribución de las opiniones según nivel de consenso por bloque. De las 39 afirmaciones, 11 se clasifican como de consenso fuerte. Los módulos de opiniones sobre discriminación y medio ambiente son los que contribuyen más fuertemente a este resultado. Además, sólo una de las 11 preguntas de estos dos bloques se califica como de disenso relativo según el indicador TW. Puesto que el bloque de medio ambiente se reparte en parte iguales entre consenso fuerte y modesto, podríamos concluir que es el tema

discriminación, al menos en los aspectos relevados, en donde parece existir mayor convergencia de opiniones.

Por otro lado, el consenso modesto agrupa 20 opiniones y es la categoría más frecuente. Todos los bloques, excepto el de discriminación, contribuyen a esta categoría. Sin considerar las opiniones sobre discriminación, el 63% de las afirmaciones presenta un consenso modesto.

**Cuadro 3.** Número de opiniones según nivel de consenso por bloque

Bloques	Total	Calificación basada en					
		Proporción de acuerdo/desacuerdo, $\epsilon$ y Chi-cuadrado				Orden de TW	
		Fuerte	Sustancial	Modesto	Nulo	Consenso	Disenso
Supuestos y estatus como ciencia	7	1	1	5	0	2	3
Intervención del gobierno	11	2	2	6	1	3	3
Desigualdad y redistribución	6	2	0	4	0	3	2
Discriminación	7	4	3	0	0	3	1
Políticas educativas	4	0	1	3	0	0	4
Medio ambiente	4	2	0	2	0	2	0
<b>Total</b>	<b>39</b>	<b>11</b>	<b>7</b>	<b>20</b>	<b>1</b>	<b>13</b>	<b>13</b>
Distribución	100%	28%	18%	51%	3%	31%	33%

Fuente: en base a EEGU

La comparación con los resultados generales de los estudios reportados como antecedentes debe hacerse con cuidado, dado que las preguntas no son idénticas, pero resulta ilustrativa. Para los economistas de Estados Unidos, Fuller & Geide-Stevenson (2014) reportan que en 2011 la distribución de las respuestas según grado de consenso fue 14%, 36%, 48% y 2% (consenso fuerte, sustancial, modesto y nulo). En 2020, el consenso creció y Geide-Stevenson & Perez (2021) informan que la distribución de respuestas fue 33%, 30%, 35% y 2%. Para los académicos de centros de economía mexicanos, la distribución de respuestas es 24%, 34%, 34% y 7% (Andere & Canché Escamilla, 2019). Como puede observarse, el consenso nulo es bajo en todos los casos mientras que la suma de fuerte y sustancial es 63% en EUA y 58% en el caso mexicano. Estas proporciones han llevado a los autores a concluir que no se puede hablar de disenso en la disciplina en esos países. Para el caso uruguayo hay consenso fuerte en 28% de las opiniones, sustancial en 18%, modesto en 51% y nulo en 3%. La baja incidencia del consenso nulo coincide con los resultados internacionales. Sin embargo, la suma de consenso fuerte y sustancial entre los economistas uruguayos es menor (46%) que la que surge de los estudios de otros países.

A continuación, se presentan los resultados dentro de cada bloque. Los cuadros de presentación de resultados incluyen, para cada pregunta dentro del bloque, tres columnas de indicadores. En la primera se reporta el porcentaje de respuestas No sabe/No contesta, así como el valor promedio de la respuesta (en escala de 1 a 5). La segunda columna presenta la calificación del consenso según sea fuerte, sustancial, moderado o nulo, y los valores de los indicadores utilizados para la clasificación (el resultado de la prueba Chi-cuadrado se presenta en nota). La última columna muestra el índice TW, la posición en el ordenamiento (de menor a mayor) y la calificación en términos relativos.

### *i) Supuestos y estatus como ciencia*

En este bloque de aseveraciones se buscó establecer el grado de acuerdo con tres supuestos de los principios de la economía neoclásica y cuatro afirmaciones indicativas del carácter científico de la disciplina que se presentan en la Cuadro 4. En todas ellas, la prueba Chi-cuadrado rechaza la hipótesis nula de disenso total y prima el nivel de consenso modesto (5 de 7 proposiciones).

En los tres supuestos sometidos a opinión, referidos a la eficiencia de las soluciones de mercado, la conducta individual maximizadora de utilidad y la respuesta a incentivos económicos, el valor promedio de las repuestas es próximo (por debajo) a 3 (primeras filas de la Cuadro 4). Esta posición promedio neutral o de indiferencia es resultado de una dispersión entre quienes están de acuerdo y quienes no. Si bien la incidencia del desacuerdo es mayor que la de acuerdo, no supera valores que permitan hablar de consenso. Tampoco se detecta consenso en términos del índice  $\epsilon$  ni del TW. En la misma línea, las posiciones en el orden sitúan estas opiniones lejos del valor más alto, o sea, del máximo consenso encontrado según TW. En resumen, los supuestos neoclásicos escogidos no despiertan consenso entre los economistas.

Tampoco despiertan consenso dos proposiciones sobre el estatus de la Economía como ciencia: una que refiere a que el uso de la matemática y otra a su rigurosidad en comparación a otras ciencias sociales.

En las otras dos afirmaciones sobre la ciencia económica sí se detecta consenso en las respuestas (últimas filas del Cuadro 4). Con respecto a si existe una línea clara entre la economía positiva y normativa, la proporción de “No sabe/No contesta” es relativamente elevada y, entre quienes toman posición, la opinión neutra (valor 3 de la escala) es más elevada que el acuerdo (valores 4 y 5) y el desacuerdo (1 y 2). Se obtiene así un consenso sustancial y un consenso relativo basados en posiciones no extremas, en particular la neutra. El caso es distinto para la última proposición: el 88% de los encuestados dice que la nacionalidad o inclinación política afecta las conclusiones de los economistas. Se obtiene aquí un consenso fuerte para esta opinión que es la tercera de mayor consenso según TW.

Teniendo en cuenta las advertencias ya mencionadas en relación con las limitaciones de las comparaciones internacionales, vale la pena mencionar que, para EUA, Fuller & Geide-Stevenson (2014) encuentran consenso modesto en casi todos los puntos de vista relevados. Si bien basándose en otros indicadores, también el consenso es bajo en esta temática en España según Caminal & Rodríguez (2003). En cambio, el nivel de consenso encontrado por Andere & Canché Escamilla (2019) para México es más dependiente de la aseveración sometida a juicio.

**Cuadro 4.** Proporción de no opinión, valor promedio y medidas de consenso. Bloque de proposiciones “Supuestos y estatus como ciencia”

	% de no opinión, promedio de respuestas <sup>a/</sup>	% AC/DC, Entropía y resumen de consenso <sup>b/</sup>	TW, Posición TW y consenso/disenso relativo <sup>c/</sup>
Las soluciones de mercado son la forma más eficiente de asignar recursos en la mayoría de las circunstancias	NS/NC: 0.45 Prom: 2.89	DC: 43.85 Entropía: 0.92 Consenso modesto	TW: 0.54 P.TW: 9 Disenso relativo
Los individuos son maximizadores de utilidad racionales	NS/NC: 0.11 Prom: 2.64	DC: 52.29 Entropía: 0.87 Consenso modesto	TW: 0.60 P.TW: 16 Neutralidad
Las personas siempre responden a incentivos económicos	NS/NC: 0.11 Prom: 2.91	DC: 43.03 Entropía: 0.90 Consenso modesto	TW: 0.57 P.TW: 10 Disenso relativo
El hincapié que se hace del uso de las matemáticas en los modelos de economía es excesivo	NS/NC: 0.89 Prom: 2.76	DC: 48.09 Entropía: 0.91 Consenso modesto	TW: 0.58 P.TW: 14 Neutralidad
La economía es una disciplina más rigurosa que otras ciencias sociales	NS/NC: 0.67 Prom: 3.26	AC: 48.09 Entropía: 0.92 Consenso modesto	TW: 0.57 P.TW: 11 Disenso relativo
Se puede trazar una línea clara entre economía positiva y normativa	NS/NC: 10.69 Prom: 2.94	DC: 32.17 Entropía: 0.80 Consenso sustancial	TW: 0.71 P.TW: 35 Consenso relativo
Las conclusiones de los economistas no se ven afectadas por su nacionalidad o inclinación política	NS/NC: 0.67 Prom: 1.79	DC: 88.00 Entropía: 0.66 Consenso fuerte	TW: 0.75 P.TW: 37 Consenso relativo

Notas:

<sup>a/</sup> **NS/NC:** % no contesta o responde no saber.

<sup>b/</sup> **%AC/DC:** porcentaje de respuestas 1 y 2 (DC) o 4 y 5 (AC). Se calculó también una prueba chi-cuadrado de bondad de ajuste cuya hipótesis nula es que las respuestas se distribuyen uniformemente. Para todas las proposiciones se rechaza  $H_0$  con  $p < 0.01$ . **Resumen de consenso:** Si las 3 medidas (%AC/DC, Entropía y Chi-cuadrado) indican consenso, el consenso es fuerte; si 2, sustancial; si 1, modesto; si ninguna, nulo.

<sup>c/</sup> **TW:** índice propuesto por Taslte & Wierman (2007); **P.TW:** posición en el ordenamiento de las proposiciones (de menor a mayor) según TW, donde 1 (39) indica la proposición de



---

menor (mayor) consenso. Disenso relativo: primer tercil de TW; Neutralidad: segundo tercil; Consenso relativo; tercer tercil.

---

Fuente: en base a EEGU

## *ii) Soluciones de mercado e intervención del gobierno en mercados*

Se incluyeron once preguntas que indagan sobre la preferencia de los economistas por soluciones de mercado o por intervenciones del gobierno. Se detecta consenso fuerte o sustancial en 4 de esas preguntas, consenso moderado en 6 y disenso en una (cuadro 5). Entre las preguntas con consenso fuerte, los encuestados se muestran en desacuerdo con la idea de que las leyes de protección al consumidor reducen la eficiencia económica, y de acuerdo con que el gobierno debería intervenir para reducir el poder de monopolio de empresas privadas. Es decir que los encuestados se manifiestan a favor de la intervención gubernamental en los mercados para proteger, en última instancia, al consumidor. El apoyo a este tipo de políticas despertó consenso fuerte en el antecedente para México (Andere & Canché Escamilla, 2019), consenso sustancial para EUA en 2011 (Fuller & Geide-Stevenson, 2014) pero fuerte en 2020 (Geide-Stevenson & Perez, 2021), y consenso en términos del índice de entropía en los trabajos de Caminal y Rodríguez (2003) para España y Urzúa (2007) para México.

En las dos preguntas que reflejan un consenso sustancial -la relativa a la imposición de restricciones para la compraventa de moneda extranjera en las crisis de balanza de pagos, y la que indica que la mejor manera de promover el crecimiento económico es que el gobierno no desarrolle actividades productivas-, un porcentaje relativamente elevado de los encuestados se manifiesta en desacuerdo (alrededor de 70%). Sin embargo, la distribución de las respuestas no permite clasificarlas como de consenso fuerte debido a que el índice de entropía relativa se ubica en niveles algo superiores a 0.8.

Las preguntas relativas a inserción internacional generan consenso modesto en términos absolutos y neutralidad, o incluso disenso, en términos relativos. En efecto, las opiniones sobre la conveniencia de la protección a la industria naciente frente a la competencia extranjera resultan divididas, al igual que las opiniones sobre los efectos beneficiosos de los tratados de libre comercio para las economías pequeñas. Se detecta un poco más de desacuerdo con establecer restricciones a los movimientos de capitales internacionales, pero tampoco puede hablarse de consenso. Cabe señalar que en esta pregunta, así como en la de compraventa de moneda extranjera en crisis de balanza de pagos, porcentajes relevantes de economistas eligen no contestar.

Tampoco hay consensos importantes en las opiniones relativas al mercado laboral, estando en las posiciones 4 y 6 de mayor disenso. Así, se detecta divergencia en relación con la conveniencia de limitar el poder sindical y flexibilizar los despidos.

En relación con la promoción del uso de plataformas de préstamos *peer to peer* (Fintech), un porcentaje alto de los economistas (27%) elige no contestar, y entre quienes lo hacen, no hay acuerdo en este punto. Finalmente, la pregunta relativa a la mejor opción si se busca postergar la edad de jubilación arroja resultados confusos. El consenso es nulo en base a los tres indicadores básicos pero la opinión no queda mal posicionada en términos de TW. Esto se debe obviamente a las diferentes propiedades de los indicadores. La observación de la frecuencia indica que las personas no escogieron posiciones extremas y se distribuyeron en forma bastante uniforme entre los valores 2, 3 y 4.

**Cuadro 5.** Proporción de no opinión, valor promedio y medidas de consenso. Bloque de proposiciones “Soluciones de mercado e intervención gubernamental en los mercados”.

	% de no opinión, promedio de respuestas a/	% AC/DC, Entropía y resumen de consenso b/	TW, Posición TW y consenso/dise ño relativo c/
Las leyes de protección al consumidor generalmente reducen la eficiencia económica	NS/NC: 4.12 Prom: 2.35	DC: 68.18 Entropía: 0.74 Consenso fuerte	TW: 0.70 P.TW: 33 Consenso relativo
El gobierno debería desarrollar una política más activa en favor de la competencia para reducir el poder de monopolio de empresas privadas	NS/NC: 9.24 Prom: 3.73	AC: 70.18 Entropía: 0.77 Consenso fuerte	TW: 0.70 P.TW: 34 Consenso relativo
Imponer restricciones para la compra y venta de moneda extranjera en crisis de balanza de pagos	NS/NC:12.6 9 Prom: 2.02	DC: 69.13 Entropía: 0.82 Consenso sustancial	TW: 0.61 P.TW: 18 Neutralidad
La mejor manera de promover el crecimiento es que el gobierno no desarrolle actividades productivas	NS/NC:3.67 Prom: 2.19	DC: 71.10 Entropía: 0.82 Consenso sustancial	TW: 0.65 P.TW: 25 Neutralidad
Es deseable implementar políticas selectivas temporarias para proteger a la industria naciente de la competencia de las importaciones	NS/NC: 4.90 Prom: 3.36	AC: 53.75 Entropía: 0.80 Consenso modesto	TW: 0.65 P.TW: 23 Neutralidad
Para las economías pequeñas, los tratados de libre comercio mejoran el bienestar	NS/NC: 4.34 Prom: 3.57	AC: 56.93 Entropía: 0.84 Consenso modesto	TW: 0.65 P.TW: 24 Neutralidad
Establecer restricciones a los movimientos de capital internacionales	NS/NC:11.1 4 Prom: 2.35	DC: 59.65 Entropía: 0.91 Consenso modesto	TW: 0.53 P.TW: 7 Disenso relativo
Limitar significativamente el poder de los sindicatos	NS/NC: 8.57 Prom: 2.39	DC: 57.61 Entropía: 0.94 Consenso modesto	TW: 0.47 P.TW: 4 Disenso relativo

Flexibilizar los despidos	NS/NC: 8.57 Prom: 2.43	DC: 55.42 Entropía: 0.93 Consenso modesto	TW: 0.51 P.TW: 6 Disenso relativo
Promover el uso de plataformas de préstamo peer to peer (fintech o "uber financiero")	NS/NC:27.2 8 Prom: 3.63	AC: 60.34 Entropía: 0.88 Consenso modesto	TW: 0.61 P.TW: 19 Neutralidad
Si se busca postergar la edad de jubilación es mejor modificar las tasas de reemplazo que aumentar la edad mínima de jubilación	NS/NC: 19.60 Prom: 2.97	DC: 33.24 Entropía: 0.83 Consenso nulo	TW: 0.68 P.TW: 29 Consenso relativo

Notas:

<sup>a/</sup> **NS/NC**: % no contesta o responde no saber.

<sup>b/</sup> **%AC/DC**: porcentaje de respuestas 1 y 2 (DC) o 4 y 5 (AC). Se calculó también una prueba chi-cuadrado de bondad de ajuste cuya hipótesis nula es que las respuestas se distribuyen uniformemente. Para todas las proposiciones se rechaza  $H_0$  con  $p < 0.01$ , excepto la última en que  $p=0.549$ . **Resumen de consenso**: Si las 3 medidas (%AC/DC, Entropía y Chi-cuadrado) indican consenso, el consenso es fuerte; si 2, sustancial; si 1, modesto; si ninguna, nulo.

<sup>c/</sup> **TW**: índice propuesto por Taslte & Wierman (2007); **P.TW**: posición en el ordenamiento de las proposiciones (de menor a mayor) según TW, donde 1 (39) indica la proposición de menor (mayor) consenso. Disenso relativo: primer tercil de TW; Neutralidad: segundo tercil; Consenso relativo; tercer tercil.

Fuente: en base a EEGU

### iii) Desigualdad y redistribución

En este bloque de seis preguntas, dos despiertan consenso fuerte: el acuerdo con que la distribución del ingreso debería ser más equitativa y que la redistribución del ingreso es una de las tareas que debe llevar adelante el gobierno (cuadro 6). Se trata además de proposiciones con consenso relativo, es decir, ordenadas entre las de mayor valor de índice TW. Los estudios para México encuentran elevados niveles de consenso en estas preguntas (Urzúa, 2007; Andere y Canche Escamilla, 2019), lo que no se recoge con la misma fuerza para Estados Unidos (Fuller & Geide-Stevenson, 2014).

El resto de las afirmaciones propuestas refiere a herramientas fiscales para la redistribución, estando implícita la valoración del rol de los impuestos directos y del gasto. Todas ellas despiertan consenso modesto y dos de ellas disenso relativo. El mayor porcentaje de acuerdo corresponde a que los impuestos directos deberían ser el pilar de los sistemas tributarios (58%). Menos acuerdo hay en apoyar el impuesto a la herencia por razones filosóficas (49%). Finalmente, en relación a la importancia del gasto frente a los impuestos para la redistribución, la mayoría de las respuestas se concentra en la posición neutra (valor 3 de la escala). Y en relación a la pregunta si no se deberían aumentar los impuestos a los más ricos porque ya están pagando tasas muy altas, la posición de desacuerdo lleva el mayor porcentaje de las respuestas (65%).

Así, si bien hay acuerdo en la necesidad de mayor equidad de ingresos y en la importancia del rol del estado para alcanzarla, no se vislumbra un acuerdo sobre la mejor herramienta

redistributiva. Esto es, existe una dificultad en que los economistas se pongan de acuerdo en las medidas a seguir para lograr una distribución más equitativa. En los antecedentes revisados no hemos encontrado este tipo de consultas a economistas de otros países.

**Cuadro 6.** Proporción de no opinión, valor promedio y medidas de consenso. Bloque de proposiciones “Desigualdad”

	% de no opinión, promedio de respuestas <sup>a/</sup>	% AC/DC, Entropía y resumen de consenso <sup>b/</sup>	TW, Posición TW y consenso/disenso relativo <sup>c/</sup>
La distribución del ingreso debería ser más equitativa	NS/NC: 8.02 Prom: 4.03	AC: 78.57 Entropía: 0.78 Consenso fuerte	TW: 0.69 P.TW: 30 Consenso relativo
La redistribución del ingreso es una de las tareas que debe llevar adelante el gobierno	NS/NC: 3.34 Prom: 4.12	AC: 83.06 Entropía: 0.75 Consenso fuerte	TW: 0.66 P.TW: 27 Consenso relativo
Los impuestos directos deberían ser el gran pilar de los sistemas tributarios nacionales	NS/NC: 9.35 Prom: 3.51	AC: 57.99 Entropía: 0.85 Consenso modesto	TW: 0.63 P.TW: 20 Neutralidad
Estoy a favor del impuesto a la herencia por razones filosóficas	NS/NC: 7.91 Prom: 3.17	AC: 49.09 Entropía: 0.97 Consenso modesto	TW: 0.47 P.TW: 3 Disenso relativo
El gasto público es la mejor herramienta para la redistribución, y no los impuestos	NS/NC: 6.90 Prom: 2.94	DC: 34.21 Entropía: 0.82 Consenso modesto	TW: 0.69 P.TW: 31 Consenso relativo
No se deberían aumentar los impuestos a los más ricos porque ya están pagando tasas muy altas	NS/NC: 8.69 Prom: 2.22	DC: 65.12 Entropía: 0.89 Consenso modesto	TW: 0.57 P.TW: 13 Disenso relativo

Notas:

<sup>a/</sup> **NS/NC:** % no contesta o responde no saber.

<sup>b/</sup> **%AC/DC:** porcentaje de respuestas 1 y 2 (DC) o 4 y 5 (AC). Se calculó también una prueba chi-cuadrado de bondad de ajuste cuya hipótesis nula es que las respuestas se distribuyen uniformemente. Para todas las proposiciones se rechaza  $H_0$  con  $p < 0.01$ . **Resumen de consenso:** Si las 3 medidas (%AC/DC, Entropía y Chi-cuadrado) indican consenso, el consenso es fuerte; si 2, sustancial; si 1, modesto; si ninguna, nulo.

<sup>c/</sup> **TW:** índice propuesto por Taslte & Wierman (2007); **P.TW:** posición en el ordenamiento de las proposiciones (de menor a mayor) según TW, donde 1 (39) indica la proposición de menor (mayor) consenso. Disenso relativo: primer tercil de TW; Neutralidad: segundo tercil; Consenso relativo; tercer tercil.

Fuente: en base a EEGU

iv) Discriminación

En este bloque de opiniones agrupamos siete afirmaciones, algunas de diagnóstico y otras de política (Cuadro 7). En esta temática se detectan elevados niveles de consenso entre los encuestados, calificados como fuertes o sustanciales en todos los casos.

Más del 80% de los encuestados está en desacuerdo con que existen las mismas oportunidades para mujeres y afrodescendientes que para el resto de la población. Estas proporciones, junto con los resultados del índice de entropía relativa y de la prueba sobre uniformidad de distribución, permiten calificar estas opiniones como de consenso fuerte. De acuerdo al índice TW, forman parte de las de mayor consenso en la encuesta.

También el consenso es fuerte en entender que el gobierno debe promover la equidad de género en la toma de decisiones políticas, con lo que está de acuerdo el 79% de los encuestados. A su vez, el 76% considera que el trabajo en el hogar dificulta la inserción en el mercado de las mujeres. Si bien esta última incidencia es alta, el consenso se califica de sustancial. Ambas afirmaciones quedan en la mitad de la lista en el ordenamiento global.

En cuanto a las políticas afirmativas en el sector privado, una referida al balance de género en cargos altos y otra a la presencia de afrodescendientes, la proporción de acuerdo en implementarlas es superior al 70%. En estas opiniones, la proporción de no respuesta se eleva a algo más del 10%, el consenso se califica de sustancial y en términos relativos, una es neutra y la otra forma parte de grupo del primer tercil de TW (disenso relativo).

En cambio, la tercera política -consistente en implementar políticas que garanticen la disponibilidad y acceso a servicios de cuidados para los niños- recoge consenso fuerte. Más aún, esta propuesta es la que arroja mayor consenso de todas las proposiciones planteadas en la encuesta de acuerdo a TW, si bien arroja un peso de la no respuesta de casi 10%. De hecho, 96% está de acuerdo y el valor promedio de respuestas es próximo a 5. Resulta de particular interés el acuerdo que concita la política pública de servicios de cuidado de niños, aunque no se ha indagado en el tipo específico de política que podría generar mayor apoyo. Obsérvese que esta proposición tiene mayor acuerdo que el diagnóstico de limitaciones a las mujeres que impondría el trabajo doméstico y de cuidados. Esto sugiere que en el apoyo a estos servicios pueden operar otras motivaciones vinculadas a la atención a la infancia en sí misma y no solamente a los potenciales efectos positivos para la inserción laboral femenina.

**Cuadro 7.** Proporción de no opinión, valor promedio y medidas de consenso. Bloque de proposiciones “Discriminación”

	% de no opinión, promedio de respuestas <sup>a/</sup>	% AC/DC, Entropía y resumen de consenso <sup>b/</sup>	TW, Posición TW y consenso/dis enso relativo <sup>c/</sup>
--	----------------------------------------------------------------------	----------------------------------------------------------------	------------------------------------------------------------------------

Los hombres y las mujeres tienen las mismas oportunidades de empleo	NS/NC: 7.68 Prom: 1.93	DC: 84.92 Entropía: 0.70 Consenso fuerte	TW: 0.73 P.TW: 36 Consenso relativo
Los afrodescendientes tienen la mismas oportunidades de trabajo que el resto de la población	NS/NC: 9.47 Prom: 1.83	DC: 85.12 Entropía: 0.72 Consenso fuerte	TW: 0.69 P.TW: 32 Consenso relativo
El gobierno debería promover la equidad de género en los espacios de toma de decisión política	NS/NC: 7.80 Prom: 4.07	AC: 78.74 Entropía: 0.79 Consenso fuerte	TW: 0.64 P.TW: 21 Neutralidad
Para las mujeres, tener un buen trabajo a tiempo completo se dificulta por la carga desproporcionada de trabajo doméstico y de cuidados	NS/NC: 7.91 Prom: 3.93	AC: 76.54 Entropía: 0.81 Consenso sustancial	TW: 0.64 P.TW: 22 Neutralidad
Implementar programas de acción afirmativa para aumentar el balance de género en los altos cargos de las empresas privadas	NS/NC:10 .58 Prom: 3.93	AC: 71.98 Entropía: 0.85 Consenso sustancial	TW: 0.57 P.TW: 12 Disenso relativo
Implementar programas de acción afirmativa para aumentar la presencia de afrodescendientes en el sector privado	NS/NC:11. 14 Prom: 3.99	AC: 74.56 Entropía: 0.83 Consenso sustancial	TW: 0.60 P.TW: 17 Neutralidad
Implementar políticas que garanticen la disponibilidad y acceso a servicios de cuidados para los niños	NS/NC:9. 91 Prom: 4.75	AC: 96.29 Entropía: 0.39 Consenso fuerte	TW: 0.83 P.TW: 39 Consenso relativo

Notas:

<sup>a/</sup> **NS/NC**: % no contesta o responde no saber.

<sup>b/</sup> **%AC/DC**: porcentaje de respuestas 1 y 2 (DC) o 4 y 5 (AC). Se calculó también una prueba chi-cuadrado de bondad de ajuste cuya hipótesis nula es que las respuestas se distribuyen uniformemente. Para todas las proposiciones se rechaza  $H_0$  con  $p < 0.01$ . **Resumen de consenso**: Si las 3 medidas (%AC/DC, Entropía y Chi-cuadrado) indican consenso, el consenso es fuerte; si 2, sustancial; si 1, modesto; si ninguna, nulo.

<sup>c/</sup> **TW**: índice propuesto por Taslte & Wierman (2007); **P.TW**: posición en el ordenamiento de las proposiciones (de menor a mayor) según TW, donde 1 (39) indica la proposición de menor (mayor) consenso. Disenso relativo: primer tercil de TW; Neutralidad: segundo tercil; Consenso relativo; tercer tercil.

Fuente: en base a EEGU

*v) Políticas educativas*

Se incluyeron cuatro preguntas sobre políticas educativas, y en ninguna de ellas se detectó consenso fuerte (cuadro 8). Alrededor de 70% de los economistas encuestados manifestó desacuerdo con cobrar los estudios universitarios públicos, logrando un consenso sustancial. En las restantes preguntas - establecimiento de cupos de ingreso a las universidades públicas, aumento de cobro a los egresados de Udelar y establecimiento de sistemas de “vouchers” - las opiniones presentan mayor divergencia (consenso modesto). En las tres políticas, la mayor frecuencia corresponde al desacuerdo (valores 1 y 2) aunque en ninguna se supera las dos terceras partes del total de opiniones.

En las cuatro políticas la no respuesta es relativamente alta, en particular en la referida a los “vouchers” (17%). En síntesis, los temas vinculados con políticas educativas terciarias generan menor acuerdo, e incluso mayor nivel de no respuesta, que los otros bloques incluidos en la encuesta. Es posible que ello se deba a la elección de políticas específicas de menor consenso que en otras áreas.

**Cuadro 8.** Proporción de no opinión, valor promedio y medidas de consenso. Bloque de proposiciones “Políticas educativas”

	% de no opinión, promedio de respuestas <sup>a/</sup>	% AC/DC, Entropía y resumen de consenso <sup>b/</sup>	TW, Posición TW y consenso/disenso relativo <sup>c/</sup>
Establecer cupos de ingreso en las universidades públicas	NS/NC: 9.24 Prom: 2.17	DC: 65.52 Entropía: 0.88 Consenso modesto	TW: 0.46 P.TW: 2 Disenso relativo
Aumentar los impuestos que se cobran a los egresados de UdelaR (Fondo solidaridad)	NS/NC:11.92 Prom: 2.54	DC: 49.05 Entropía: 0.95 Consenso modesto	TW: 0.51 P.TW: 5 Disenso relativo
Cobrar los estudios universitarios públicos	NS/NC:9.24 Prom: 1.96	DC: 70.43 Entropía: 0.80 Consenso sustancial	TW: 0.54 P.TW: 8 Disenso relativo
Permitir que las familias elijan escuelas públicas o privadas en un sistema educativo con financiamiento público	NS/NC:17.37 Prom: 2.83	DC: 41.24 Entropía: 0.98 Consenso modesto	TW: 0.43 P.TW: 1 Disenso relativo

Notas:

<sup>a/</sup> **NS/NC:** % no contesta o responde no saber.

<sup>b/</sup> **%AC/DC:** porcentaje de respuestas 1 y 2 (DC) o 4 y 5 (AC). Se calculó también una prueba chi-cuadrado de bondad de ajuste cuya hipótesis nula es que las respuestas se distribuyen uniformemente. Para todas las proposiciones se rechaza  $H_0$  con  $p < 0.01$ . **Resumen de consenso:** Si las 3 medidas (%AC/DC, Entropía y Chi-cuadrado) indican consenso, el consenso es fuerte; si 2, sustancial; si 1, modesto; si ninguna, nulo. <sup>c/</sup> **TW:** índice propuesto por Taslte & Wierman (2007); **P.TW:** posición en el ordenamiento de las proposiciones (de menor a mayor) según TW, donde 1 (39) indica la proposición de menor (mayor) consenso. Disenso relativo: primer tercil de TW; Neutralidad: segundo tercil; Consenso relativo; tercer tercil.

Fuente: en base a EEGU

#### vi) Medio ambiente

Un primer aspecto a destacar es que en tres de las cuatro preguntas vinculadas a medio ambiente, más del 10% de los economistas eligió no responder (cuadro 9). Ello sugiere que se trata de una temática en la que hay una relativa falta de conocimiento y/o familiaridad en relación a las otras. Los que contestan muestra consenso fuerte en dos opiniones y modesto en las otras dos.

El consenso fuerte aparece en el acuerdo en que el gobierno deber ser más activo en controlar las emisiones de gases de efecto invernadero (84%) y en el desacuerdo en priorizar el empleo incluso a expensas del medio ambiente (67%). Las dos además presentan consenso relativo. En particular la primera afirmación es la segunda de mayor consenso entre todas las opiniones.

A su vez, el acuerdo es la moda de la opinión sobre la superioridad de los impuestos a las regulaciones para cuidar el medio ambiente (43%) pero el consenso es modesto. Este resultado es diferente en los antecedentes para México (Andere & Canche Escamilla, 2019) y EUA (Fuller y & Geide-Stevenson, 2014) donde el consenso de acuerdo con esta proposición es sustancial, así como entre los economistas dedicados al medio ambiente que tienden claramente a preferir la tributación como herramienta de control ambiental (Haab & Whitehead, 2017).

Finalmente, la opinión sobre los cultivos transgénicos genera consenso modesto con una moda en el punto neutro de la escala. Conjuntamente con la importancia de la no respuesta, el resultado sugiere bajo conocimiento del tema y por tanto baja confianza en la evaluación de la proposición.

**Cuadro 9.** Proporción de no opinión, valor promedio y medidas de consenso. Bloque de proposiciones “Medio ambiente”

	% de no opinión, promedio de respuestas <sup>a/</sup>	% AC/DC, Entropía y resumen de consenso <sup>b/</sup>	TW, Posición TW y consenso/disenso relativo <sup>c/</sup>
Para reducir la contaminación son mejores los impuestos a las emisiones que la imposición de máximos permisibles	NS/NC:12.58 Prom: 3.15	AC: 43.06 Entropía: 0.91 Consenso modesto	TW: 0.59 P.TW: 15 Neutralidad
Los cultivos genéticamente modificados (transgénicos) son favorables para el país	NS/NC:15.70 Prom: 2.76	DC: 39.23 Entropía: 0.86 Consenso modesto	TW: 0.65 P.TW: 26 Neutralidad
El gobierno debería ser más activo en controlar las emisiones de gases de efecto invernadero	NS/NC:10.80 Prom: 4.01	AC: 83.52 Entropía: 0.66 Consenso fuerte	TW: 0.79 P.TW: 38 Consenso relativo
El crecimiento económico y la creación de empleo deben ser prioridad, incluso si implica cierto sufrimiento del medio ambiente	NS/NC:5.57 Prom: 2.34	DC: 67.45 Entropía: 0.79 Consenso fuerte	TW: 0.67 P.TW: 28 Consenso relativo

Notas:

<sup>a/</sup> **NS/NC**: % no contesta o responde no saber.

<sup>b/</sup> **%AC/DC**: porcentaje de respuestas 1 y 2 (DC) o 4 y 5 (AC). Se calculó también una prueba chi-cuadrado de bondad de ajuste cuya hipótesis nula es que las respuestas se distribuyen uniformemente. Para todas las proposiciones se rechaza  $H_0$  con  $p < 0.01$ . **Resumen de**



---

**consenso:** Si las 3 medidas (%AC/DC, Entropía y Chi-cuadrado) indican consenso, el consenso es fuerte; si 2, sustancial; si 1, modesto; si ninguna, nulo.

<sup>c/</sup> **TW:** índice propuesto por Taslte & Wierman (2007); **P.TW:** posición en el ordenamiento de las proposiciones (de menor a mayor) según TW, donde 1 (39) indica la proposición de menor (mayor) consenso. Disenso relativo: primer tercil de TW; Neutralidad: segundo tercil; Consenso relativo; tercer tercil.

---

Fuente: en base a EEGU

#### 4. Tipología de economistas uruguayos

Para el agrupamiento de economistas en tipologías de individuos similares al interior de los grupos y diferenciados entre grupos, se partió de un análisis de correspondencia múltiple (ACM) considerando las 39 preguntas codificadas en una escala de Likert.<sup>5</sup> Este análisis determina la presencia de 71 factores o dimensiones (combinaciones lineales de las categorías incluidas), de los cuales se eligen aquellos con un valor de inercia principal inferior a 0.026 (a partir del criterio del cociente 1/Q). Esto implica la elección de las dos primeras dimensiones o valores, que explican 57% de la inercia total.<sup>6</sup>

A partir de estas dos dimensiones, se realiza un agrupamiento de los encuestados utilizando la técnica de *cluster* K-medias, consistente en un proceso iterativo que permite construir una partición de las observaciones en grupos (en nuestro caso dos), minimizando dentro de cada grupo la suma de los cuadrados de la distancia de cada observación a la media del grupo, y diferenciando al máximo los grupos.

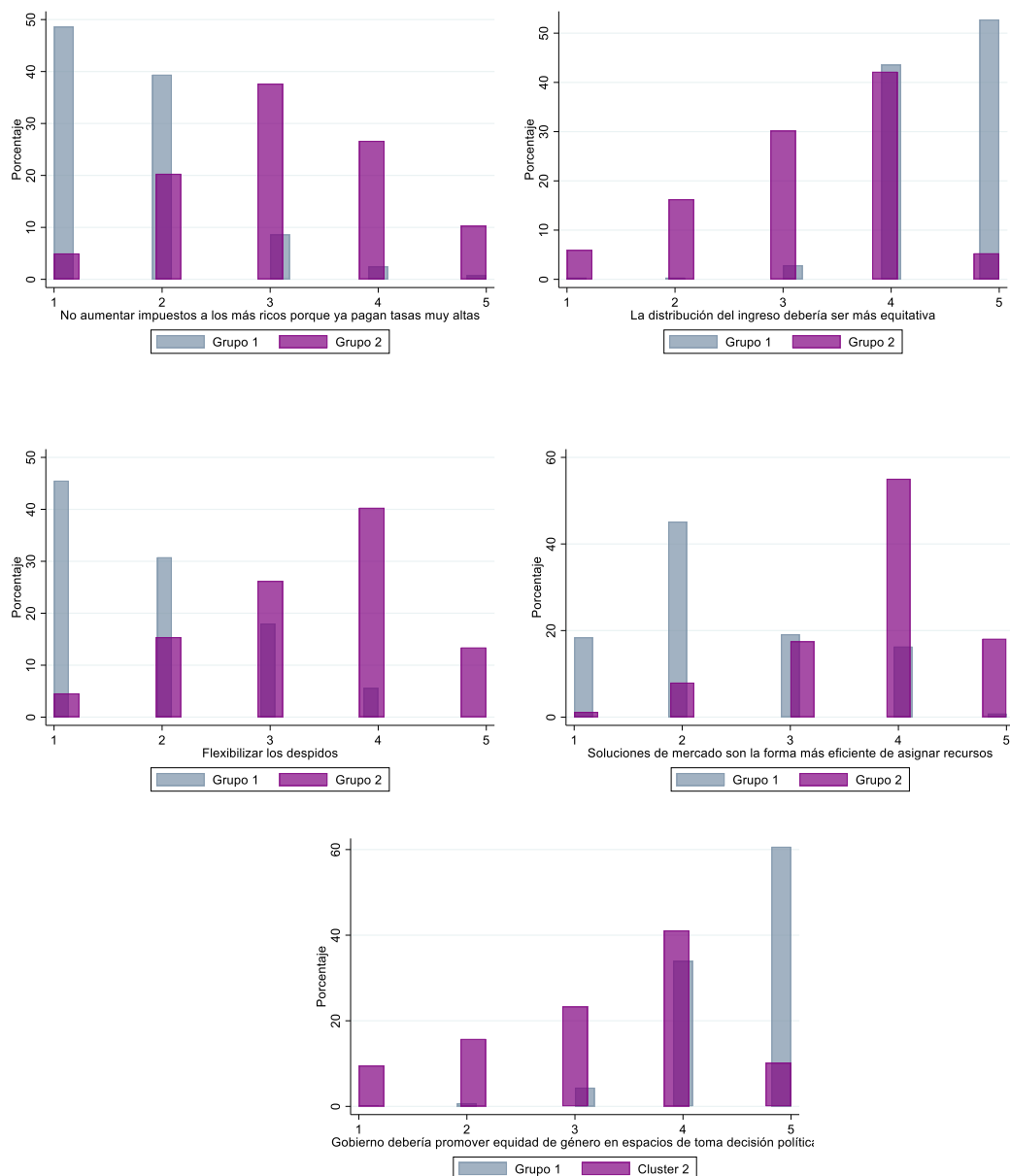
La visualización de las respuestas a las cinco opiniones que explican la mayor parte de la inercia dentro del principal factor de diferenciación ilustra sobre la caracterización de ambos grupos (Figura 2). Los economistas del Grupo 1 están en desacuerdo con no aumentar impuestos a los ricos y con flexibilizar los despidos, y muy de acuerdo con que la distribución del ingreso debería ser más equitativa y que el gobierno debería favorecer la mayor equidad de género en los espacios de toma de decisiones políticas. Mientras, los economistas del Grupo 2 tienden a opinar lo opuesto, aunque sus posiciones no son tan extremas. En relación con la mayor eficiencia de las soluciones de mercado como forma de asignar recursos, las respuestas de ambos grupos son casi espejadas en la escala de Likert.

---

<sup>5</sup> La opción “no sabe/no contesta” se considera como una alternativa adicional dentro de la escala.

<sup>6</sup> Si se opta por tres dimensiones en lugar de dos, la inercia total explicada es de 71%. El agrupamiento en dos *clusters* a partir de estas tres dimensiones es coincidente para 72% de las observaciones.

**Figura 2.** Preguntas diferenciadoras de grupos de economistas



Fuente: en base a EEGU

Pero la distinción entre los dos grupos no es tan clara en todas las opiniones, tal como se aprecia en el cuadro A.2 del anexo. Una manera de ilustrar este resultado es analizar la

homogeneidad interna de opiniones. En el Cuadro 10 se presenta el número de proposiciones en que el nivel de acuerdo o desacuerdo es superior al 66% de las respuestas. Estas son 19 dentro del Grupo 1 y 7 dentro del Grupo 2. Así, por un lado se observa que los grupos no son espejados sino que comparten el disenso interno en varias opiniones e incluso, en algunas proposiciones comparten la opinión. Por otro lado, la homogeneidad de opiniones es notoriamente mayor en el Grupo 1, mientras que el Grupo 2 se caracteriza por opiniones más dispersas.

**Cuadro 10.** Número de opiniones que concitan más de 66% de acuerdo por grupo

	Grupo 1	Grupo 2	Todos
Supuestos y estatus como ciencia	1	2	1
Soluciones de mercado e intervención del gobierno en mercados	5	3	4
Desigualdad y redistribución	3	0	2
Discriminación	7	1	7
Políticas educativas	1	0	1
Medio ambiente	2	1	2
Total	19	7	17

Fuente: en base a EEGU

Para profundizar en la caracterización de la tipología de economistas, se estimó la probabilidad de pertenecer al Grupo 1 usando un modelo *probit*. El cuadro 11 muestra los coeficientes estimados y su significación. Se consideran cinco especificaciones (columnas 1 a 5 del cuadro 11). En la columna (1) solamente se incluyen las características personales de los individuos. En la (2) se agregan variables binarias que reflejan el máximo nivel educativo del padre, siendo la variable omitida la correspondiente a educación primaria. Las restantes tres especificaciones exploran el rol del posicionamiento ideológico. En la columna (3) se considera la ideología personal (la categoría omitida es “izquierda”); en la (4) se considera la identificación ideológica de la familia (la categoría omitida es “hacia la izquierda”), y finalmente en la última especificación se incluyen conjuntamente las variables binarias que reflejan el posicionamiento ideológico tanto del encuestado como de su familia.<sup>7</sup>

La probabilidad de pertenecer al Grupo 1 es significativamente mayor para las mujeres. También tiende a ser mayor para el grupo de 30-39 años en relación con los más jóvenes, aunque cuando se incluyen las variables que reflejan el posicionamiento ideológico, esta asociación se debilita e incluso desaparece en la especificación completa.

<sup>7</sup> Las principales conclusiones del análisis *probit* no difieren si las estimaciones se basan en el agrupamiento en base a tres dimensiones (*cluster* criterio 2). La principal diferencia es el menor valor del coeficiente asociado a ser mujer. Los resultados se presentan en el cuadro A.3.

Los economistas cuyo máximo nivel educativo es la maestría tienen una menor probabilidad de pertenecer al Grupo 1 que quienes solo tienen el grado o han realizado un doctorado. A su vez, la probabilidad es más alta cuando hay vínculos con la academia, presentes o pasados, aunque la significación de la variable se pierde en el modelo completo. Cabe señalar que, cuando se excluye la variable de vínculo con la academia, tener un doctorado se asocia con una mayor probabilidad de pertenecer al Grupo 1. Esto refleja la alta asociación entre tener doctorado y tener vínculo con la academia.

Los economistas cuyos padres tienen educación terciaria tienen menor probabilidad de pertenecer al Grupo 1, pero nuevamente en la especificación completa la significación de esta variable se pierde.

Finalmente, las variables que reflejan la ideología, tanto de los economistas como de sus hogares de pertenencia, resultan altamente significativas para predecir la pertenencia al Grupo 1. Esta probabilidad es menor para los economistas categorizados como “Centro” que para los de “Izquierda”, y aún más pequeña para los de “Derecha”. De manera consistente, provenir de un hogar situado “Hacia la izquierda” o de un hogar “indefinido” implica menores probabilidades de pertenecer al Grupo 1 en relación a quienes provienen de un hogar situado “Hacia la izquierda”. Cuando se incluyen todas las variables que reflejan posicionamiento ideológico, la importancia de la ideología propia es considerablemente mayor.

**Cuadro 11.** Modelo probit. Variable dependiente: pertenencia al cluster 1 de economistas.

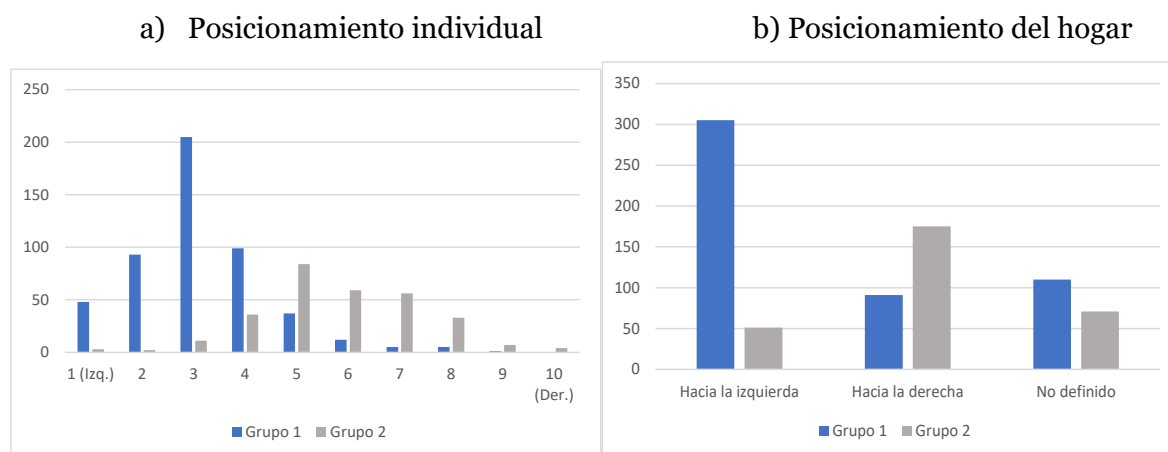
	(1)	(2)	(3)	(4)	(5)
Mujer	0.418***	0.404***	0.683***	0.534***	0.704***
30-39 años	0.286**	0.304***	0.274*	0.274**	0.262
40 y más años	-0.108	-0.104	-0.267*	-0.0964	-0.243
	-	-	-	-	-
Con maestría	0.402***	0.405***	-0.285**	0.385***	-0.296**
Con doctorado	0.368*	0.326*	0.279	0.255	0.296
Con vínculos academia	0.360***	0.412***	0.121	0.294***	0.0700
Reside exterior	-0.204	-0.156	-0.109	-0.0302	-0.0822
Ed. Padre (Secundaria)		-0.184	-0.177	-0.243*	-0.218
		-	-	-	-
Ed. Padre (Terciaria)		0.359***	-0.253*	0.337***	-0.245
			-	-	-
Ideología individual: Centro			1.690***		1.566***
			-		-
Ideología individual: Derecha			3.007***		2.714***
Ideología del hogar: Hacia derecha				-1.472***	0.730***
				-	-
Ideología del hogar: Indefinida				0.834***	-0.331**
Constante	0.0902	0.250**	1.691***	0.988***	1.943***
Observaciones	898	898	800	803	798

\*\*\* p<0.01, \*\* p<0.05, \* p<0.1

Fuente: en base a EEGU

La fuerte asociación entre el agrupamiento de economistas construido a partir de sus opiniones y la ideología (individual o del hogar) se ilustra en la Figura 3.<sup>8</sup> Los economistas cuyas opiniones sobre temas económicos condujeron a ubicarlos en el Grupo 1, están concentrados entre quienes se posicionan a la izquierda en el espectro ideológico, y también tienden a provenir de hogares de posicionamiento ideológico hacia la izquierda.

**Figura 3.** Grupos de economistas y posicionamiento ideológico



Fuente: en base a EEGU

## 5. Discusión

En términos generales, la presencia de consensos fuertes o sustanciales entre los economistas en Uruguay es algo menor que la detectada entre sus pares de otros países, lo cual puede deberse a las opiniones específicas relevadas. El mayor acuerdo se detecta en las opiniones relativas a la discriminación, coincidiendo a la hora de evaluar la falta de equidad en términos de género y ascendencia racial. También muestran un fuerte acuerdo en relación con proposiciones vinculadas con el cuidado ambiental, aun cuando en este tema la no respuesta y la posición neutral es mayor.

Las proposiciones sobre supuestos básicos de la economía y las vinculadas con su estatus como ciencia no generan consensos significativos, con la excepción del desacuerdo en la posibilidad de distinguir entre la economía positiva y normativa y la proposición de que las conclusiones de los economistas no se ven afectadas por su nacionalidad o inclinación política.

<sup>8</sup> Los mismos resultados correspondientes al *cluster* en base al criterio 2 se precisan en la figura A.1 del anexo.

También existe consenso en la posición a favor de la intervención gubernamental en los mercados para proteger al consumidor. Pero el consenso decae ante otras proposiciones relativas a soluciones de mercado e intervención del gobierno en los mercados (incluido el laboral).

La prevalencia de altos niveles de desigualdad y la relevancia del rol del Estado al respecto generan consenso. Sin embargo, no hay acuerdos fuertes en relación a las herramientas redistributivas más adecuadas. Tampoco lo hay en lo referido a políticas educativas para el sector terciario.

La distinción de dos grupos de economistas basada en técnicas de ACM y clusters permitió distinguir un grupo relativamente homogéneo asociado fuertemente con la identificación ideológica de izquierda, la cual a su vez guarda alta correlación con el posicionamiento ideológico de su hogar de origen. El otro grupo muestra mayor heterogeneidad de opiniones en su interior.

## Referencias bibliográficas

- Aiginger, K., McCabe, M., Mueller, D. C., & Weiss, C. (2001). Do American and European industrial organization economists differ?. *Review of Industrial Organization*, 19(4), 383-404.
- Amarante, V., Bucheli, M y Pérez, T. (2022). Gender differences in opinions about market solutions and government interventions: the case of Uruguayan economists, Working Paper / Documento de Trabajo / FCS-Decon;02/22, Udelar.
- Andere, J. L., & Canché Escamilla, J. L. (2019). Entendiendo el consenso en la profesión económica en México. *Análisis económico*, 34(86), 9-34.
- Caminal, R., & Rodríguez, D. (2003). La opinión de los economistas académicos en España: ¿consenso o segmentación?. *Moneda y crédito*, (217), 257-303.
- De Benedictis, L., & Di Maio, M. (2011). Economists' views about the economy. Evidence from a survey of Italian economists. *Rivista italiana degli economisti*, 16(1), 37-84.
- De Benedictis, L., & Di Maio, M. (2016). Schools of thought and economists' opinions on economic policy. *Eastern Economic Journal*, 42(3), 464-482.
- Di Maio, M. (2013). Are mainstream and heterodox economists different? An empirical analysis. *American Journal of Economics and Sociology*, 72(5), 1315-1348.
- Frey, B. S., Pommerehne, W. W., Schneider, F., & Gilbert, G. (1984). Consensus and dissension among economists: an empirical inquiry. *The American Economic Review*, 74(5), 986-994.
- Fuchs, V. R. (1996). Economics, values, and health care reform. *American Economic Review*, 86(1), 1-24.
- Fuchs, V. R., Krueger, A. B., & Poterba, J. M. (1998). Economists' views about parameters, values, and policies: Survey results in labor and public economics. *Journal of Economic Literature*, 36(3), 1387-1425.
- Fuller, D., & Geide-Stevenson, D. (2003). Consensus among economists: revisited. *The journal of economic education*, 34(4), 369-387.
- Fuller, D., & Geide-Stevenson, D. (2014). Consensus among economists—an update. *The Journal of Economic Education*, 45(2), 131-146.
- Geide-Stevenson, D., & Perez, A. L. P. (2021). Consensus among economists 2020—A sharpening of the picture.
- Gordon, R., & Dahl, G. B. (2013). Views among economists: Professional consensus or point-counterpoint?. *American Economic Review*, 103(3), 629-35.
- Greenacre, M., & Blasius, J. (2006). *Multiple correspondence analysis and related methods*. Chapman and Hall/CRC.

- Haab, T. C., & Whitehead, J. C. (2020). What do environmental and resource economists think? Results from a survey of AERE members. *Review of Environmental Economics and Policy*.
- Kearl, J. R., Pope, C. L., Whiting, G. C., & Wimmer, L. T. (1979). A confusion of economists?. *The American Economic Review*, 69(2), 28-37.
- Klein, D. B., & Stern, C. (2007). Is There a Free-Market Economist in the House? The Policy Views of American Economic Association Members. *American Journal of Economics and Sociology*, 66(2), 309-334.
- May, A. M., McGarvey, M. G., & Whaples, R. (2014). Are disagreements among male and female economists marginal at best?: A survey of AEA members and their views on economics and economic policy. *Contemporary Economic Policy*, 32(1), 111-132.
- May, A. M., McGarvey, M. G., & Kucera, D. (2018). Gender and European economic policy: A survey of the views of European economists on contemporary economic policy. *Kyklos*, 71(1), 162-183.
- Mueller, D. C. (1995). American and European economists. *Kyklos*, 48(2), 251-255.
- O'Neill, D. (2015). Divided opinion on the Fair Minimum Wage Act of 2013: Random or systematic differences?. *Economics Letters*, 136, 175-178.
- Neumann, L. (1979). Effects of categorization on relationships in bivariate on relationships in bivariate distributions and applications to rating scales. *Dissertation Abstracts International*, 40, 2262-B
- Sudman, S., & Bradburn, N. M. (1989). Measuring attitudes: recording responses. Sudman, S. y Bradburn, N. M. (Eds.): *Asking questions: a practical guide to questionnaire design*. San Francisco: Jossey-Bass Publishers.
- Tastle, W. J., & Wierman, M. J. (2007). Consensus and dissent: A measure of ordinal dispersion. *International Journal of Approximate Reasoning*, 45(3), 531-545.
- Urzúa, C. M. (2007). Consensos y disensos entre los economistas mexicanos. *Revista de la CEPAL*, 91, 153-165.
- Van Dalen, H. P. (2019). Values of economists matter in the art and science of economics. *Kyklos*, 72(3), 472-499.
- Whaples, R. (1996). Is there consensus among American labor economists? Survey results on forty propositions. *Journal of Labor Research*, 17(4), 725-734.
- Whaples, R. (2009). The policy views of American Economic Association members: The results of a new survey. *Econ Journal Watch*, 6(3), 337.



## Anexo

**Cuadro A.1.** Posicionamiento ideológico de los economistas y orientación ideológica de sus familias

Ideología del economista	Ideología familiar			Total
	Hacia la izquierda	Hacia la derecha	Indefinida	
Izquierda	247	52	62	361
Centro	89	84	81	254
Derecha	19	129	35	183
Total	355	265	178	798
Izquierda	31%	7%	8%	45%
Centro	11%	11%	10%	32%
Derecha	2%	16%	4%	23%
Total	44%	33%	22%	100%

Fuente: en base a EEGU

**Cuadro A.2.** Proporción de desacuerdo (valores 1 y 2) y desacuerdo (valores 4 y 5) por grupo

Proposición	Grupo	Desacuerdo	Acuerdo
		o	o
<b>Supuestos y estatus como ciencia</b>			
Las soluciones de mercado son la forma más eficiente de asignar recursos en la mayoría de los casos	1	64%	17%
	2	9%	73%
Los individuos son maximizadores de utilidad racionales	1	65%	18%
	2	30%	42%
Las personas siempre responden a incentivos económicos	1	53%	27%
	2	26%	57%
El hincapié que se hace del uso de las matemáticas en los modelos de economía es excesivo	1	46%	29%
	2	51%	26%
La economía es una disciplina más rigurosa que otras ciencias sociales	1	35%	40%
	2	18%	61%
Se puede trazar una línea clara entre economía positiva y normativa	1	36%	22%
	2	15%	31%
Las conclusiones de los economistas no se ven afectadas por su nacionalidad o inclinación política	1	90%	3%
	2	83%	6%
<b>Soluciones de mercado e intervención gubernamental en los mercados</b>			
Las leyes de protección al consumidor reducen generalmente la eficiencia económica	1	75%	9%
	2	54%	21%
El gobierno debería desarrollar una política mucho más activa en favor de la competencia para reducir el poder de monopolio de empresas privadas	1	7%	73%
	2	16%	62%
Imponer restricciones para la compra y venta de moneda extranjera en situaciones	1	53%	16%
	2	86%	6%
La mejor manera de promover el crecimiento económico es que el gobierno no desarrolle actividades productivas	1	88%	3%
	2	41%	28%
Es deseable implementar políticas selectivas temporarias para proteger a la industria naciente de la competencia de las importaciones	1	7%	62%
	2	37%	37%
Para las economías pequeñas, los tratados de libre comercio mejoran el bienestar	1	17%	40%
	2	5%	84%
Establecer restricciones a los movimientos de capital internacionales	1	44%	30%
	2	80%	9%
Limitar significativamente el poder de los sindicatos	1	79%	6%
	2	20%	53%
Flexibilizar los despidos	1	76%	6%
	2	20%	54%
Promover el uso de plataformas de préstamo “peer to peer” - también conocidos como “uber financiero”	1	14%	37%
	2	6%	65%
Si se busca postergar la edad de jubilación es mejor modificar las tasas de reemplazo	1	27%	27%
	2	31%	27%
<b>Desigualdad</b>			
La distribución del ingreso debería ser más equitativa	1	1%	96%
	2	22%	48%
La redistribución del ingreso es una de las tareas que debe llevar adelante el gobierno	1	1%	97%
	2	24%	58%
Los impuestos directos deberían ser el gran pilar de los sistemas tributarios nacionales	1	12%	64%
	2	27%	41%
Estoy a favor del impuesto a la herencia por razones filosóficas	1	14%	66%
	2	66%	16%
El gasto público es la mejor herramienta para la redistribución, y no los impuestos	1	32%	22%
	2	36%	37%
	1	88%	3%

No se deberían aumentar los impuestos a los más ricos porque ya están pagando tasas muy altas	2	25%	37%
<b>Discriminación</b>			
Los hombres y las mujeres tienen las mismas oportunidades de empleo	1	97%	1%
	2	64%	23%
Los afrodescendientes tienen las mismas oportunidades de trabajo que el resto de la población	1	94%	2%
	2	65%	19%
El gobierno debería promover la equidad de género en los espacios de toma de decisión política	1	1%	95%
	2	25%	51%
Para las mujeres, tener un buen trabajo a tiempo completo se dificulta por la carga desproporcionada de trabajo doméstico y de cuidados	1	5%	89%
	2	28%	55%
Implementar programas de acción afirmativa para aumentar el balance de género en los altos cargos de las empresas privadas	1	2%	88%
	2	29%	40%
Implementar programas de acción afirmativa para aumentar la presencia de afrodescendientes en el sector privado	1	2%	89%
	2	27%	45%
Implementar políticas que garanticen la disponibilidad y acceso a servicios de cuidados para los niños	1	0%	99%
	2	2%	88%
<b>Políticas educativas</b>			
Establecer cupos de ingreso en las universidades públicas	1	79%	9%
	2	41%	39%
Aumentar los impuestos que se cobran a los egresados de UdelaR (Fondo de solidaridad)	1	42%	26%
	2	57%	20%
Cobrar los estudios universitarios públicos	1	80%	7%
	2	53%	30%
Permitir que las familias elijan enviar a los niños y niñas a escuelas públicas en un sistema educativo con financiamiento público	1	48%	21%
	2	19%	57%
<b>Medio ambiente</b>			
Para reducir la contaminación son mejores los impuestos a las emisiones que la imposición de máximos permisibles	1	31%	35%
	2	28%	48%
Los cultivos genéticamente modificados (transgénicos) son favorables para el país	1	42%	12%
	2	24%	29%
El gobierno debería ser más activo en controlar las emisiones de gases de efecto	1	2%	88%
	2	7%	67%
El crecimiento económico y la creación de empleo deben ser máximo prioridad, incluso si implica cierto sufrimiento del medio ambiente	1	74%	8%
	2	55%	26%

Nota: Las proporciones no consideran "No sabe/no contesta".

**Cuadro A.3.** Modelo probit. Variable dependiente: pertenencia al Grupo 1 (*cluster* criterio 2)

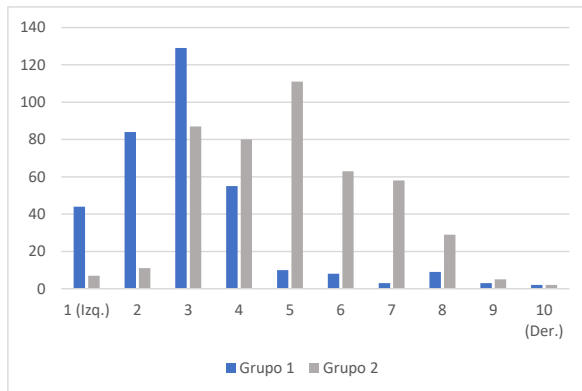
	(1)	(2)	(3)	(4)	(5)
Mujer	0.189**	0.188**	0.201**	0.242**	0.209**
30-39 años	0.254**	0.257**	0.211*	0.205*	0.178
40 y más años	-0.00498	-0.00765	-0.0371	-0.0307	-0.0454
Con maestría	-0.400***	-0.397***	-0.293**	-0.316***	-0.288**
Con doctorado	-0.164	-0.184	-0.321	-0.275	-0.340
Con vínculos academia	0.473***	0.482***	0.229**	0.339***	0.220**
Reside exterior	0.0951	0.105	0.198	0.169	0.218
Ed. Padre(Secundaria)		0.0603	0.00440	-0.0802	-0.0340
Ed. Padre (Terciaria)		-0.0804	-0.0269	-0.171	-0.0552
Ideología Centro			-1.201***		-1.084***
Ideología Derecha			-1.617***		-1.387***
Ideología Hacia derecha (flia)				-0.997***	-0.449***
Ideología indefinida (flia)				-0.776***	-0.415***
Constante					
Observaciones	-0.465***	-0.457***	0.388***	0.182	0.577***

\*\*\* p<0.01, \*\* p<0.05, \* p<0.1

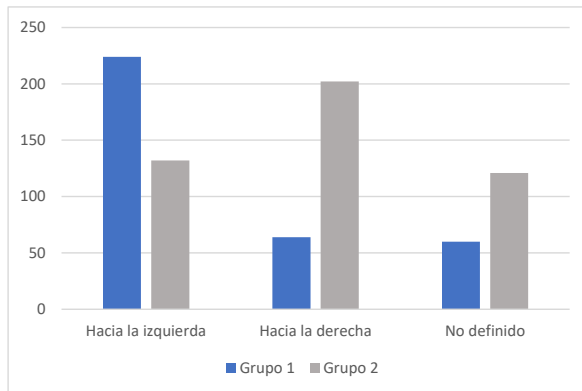
Fuente: en base a EEGU

**Figura A.1.** Grupos de economistas y posicionamiento ideológico

a) Posicionamiento individual



b) Posicionamiento del hogar



Fuente: en base a EEGU